

CONTRIBUTION A L'ÉTUDE DES SYMPHYLES DU CAMEROUN.

Par Lisianne JUPEAU.

Cette note est consacrée à l'étude des Symphytes récoltés en février et mars 1954 à Foulassi-Sangmelina par M. J.-L. PERRET et confiés à M. le Professeur REMY qui m'a chargée de les déterminer. Ce matériel comprend 17 individus dont 6 ad.¹ (1 ♂, 3 ♀, 2 s ?), 6 l. à 11 pp., 3 l. à 10 pp., 2 l. à 8 pp., appartenant tous à une espèce nouvelle : *Millotellina*² *media* de la famille des *Scutigerellidae*.

Millotellina media n. sp.

Adultes. — Dimensions. Longueur sans filières ni antennes : 3,60 mm ; largeur maximum 0,54 mm ; longueur des filières 0,03 mm.

Tête. — Aussi large que longue. L'apodème médio-tergal, flexueux, est bien marqué dans sa partie médiane qui se termine vers l'arrière par un bouton ovoïde. Les organes temporaux sont subcirculaires.

Antennes. — Toutes sont brisées, il ne subsiste au plus que 10 articles. Tous les articles à partir du 3^e portent, face tergale, dans la partie latéro-externe, un petit organe en candélabre. La 2^e couronne de soies apparaît, sous la couronne centrale, avec une soie face tergale au 5^e article et une soie face sternale au 9^e article.

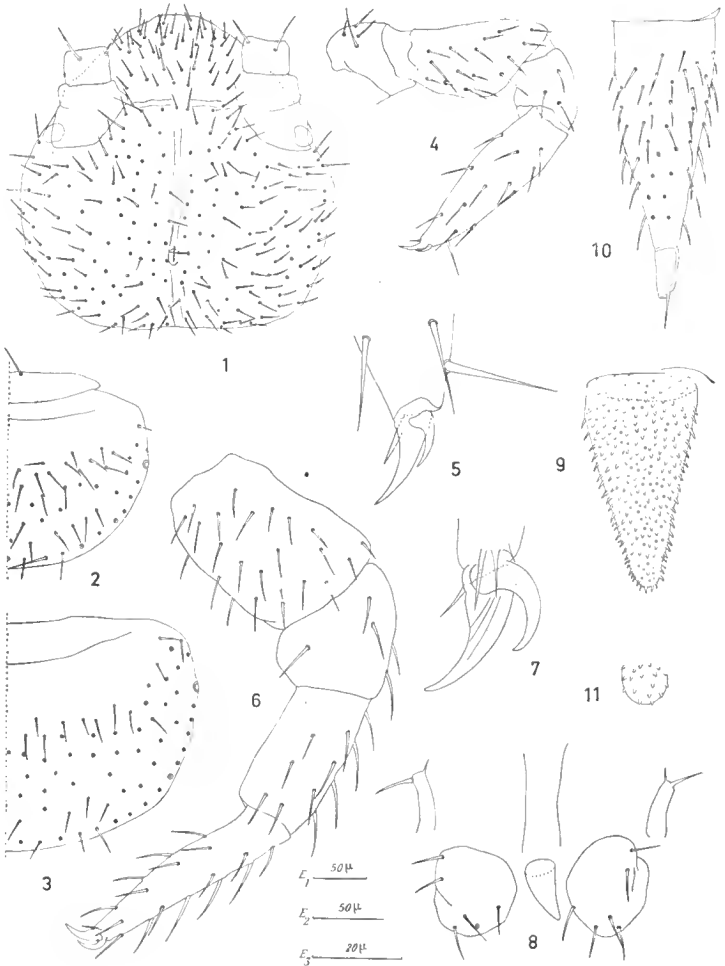
Tergites. — Le tergite I est rudimentaire et porte 2 soies submédianes. Les tergites II, III, IV, VI, VII et IX présentent une paire de macrochètes au niveau de leur plus grande largeur ; la région latéro-externe des tergites V, VIII, X, XI, XIII et XIV présente une soie submarginale plus forte que les autres.

Pattes. — A la P. I, qui n'a que 4 articles, le tarse est environ 3 fois aussi long que large ; les 2 griffes terminales sont inégales, l'antérieure étant 2 fois aussi longue que la postérieure et moins arquée que celle-ci ; la soie frontale est très épaisse, à peu près aussi longue que la griffe postérieure. A la P. XII, le tarse, dont la longueur est supérieure à 4 fois la largeur, porte 6 soies sur le bord tergal et 4 sur le bord sternal ; les griffes sont fortes et inégales ; la

1. Abréviations : ad. = adulte, l. à... pp. = larve à ... paires de pattes, P. I = pattes de la 1^{re} paire, s ? = sexe non déterminé.

2. Ce genre a été créé pour 2 espèces que je viens de décrire de la Réunion : *M. splendens* et *M. parva*.

postérieure est plus longue que la soie frontale. Les styles sont pubescents, terminés par 2 fortes soies inégales, et présents de la P. III à la P. XII.



Millotellina media n. sp. (fig. 11, 1. à 11 pp ; ailleurs, adulte). — 1. Tête, face tergale. — 2. Tergites I et II, moitié droite. — 3. Tergite III, moitié droite. — 4. P. I droite, face postérieure. — 5. Extrémité distale de la P. I droite, face postérieure. — 6. P. XII gauche, face antérieure. — 7. Extrémité distale de la P. XII droite, face postérieure. — 8. Processus médio-ventral, sacs coxaux et styles situés entre les P. V. 5^e paire. — 9. Processus médio-ventral des P. VIII. — 10. Filière droite, face tergale. — 11. Processus médio-ventral de la P. XI d'une l. à 11 pp.

Échelles des figures : 1, 2, 3 et 10 = E₁ ; 4, 6 et 8 = E₂ ; 5, 7, 9 et 11 = E₃.

Processus médio-ventraux. — Sur la ligne médio-ventrale, de la P. V à la P. XI, il existe, entre les sacs coxaux d'une même paire, un processus de longueur sensiblement égale à celle des styles ; cet organe a la forme d'un cône dont la hauteur est égale à 2 fois le diamètre de la base, et dont le sommet est émoussé ; il porte des élevures cuticulaires, toutes de la même longueur. Les processus médio-ventraux peuvent osciller d'avant en arrière. Ils feront l'objet d'une étude histologique ultérieure.

Filières. — Bien effilées, 3 fois aussi longues que larges, elles sont revêtues de soies nombreuses, absentes sur la région distale, plus courtes que la moitié de la largeur de l'appendice. L'aire terminale, égale au $1/5$ de la longueur de la filière, est prolongée par 2 soies dont la plus longue manque sur tous les exemplaires.

Larves. — Les larves à 8, 10 et 11 pp. possèdent, de la P. V à l'avant-dernière paire de pattes, des processus médio-ventraux dont la situation, la forme et les dimensions relatives sont semblables à celles observées chez les adultes. Entre les pattes de la dernière paire de 8 larves examinées attentivement (3 n'ont pu être observées que sommairement, car elles feront l'objet d'une étude histologique) existe une protubérance hémisphérique légèrement granuleuse dont la hauteur est environ $1/10$ de celle des styles correspondants.

Il semble que la protubérance située entre les p. XI des l. à 11 pp. soit l'ébauche du processus médio-ventral situé entre les p. XI des adultes et, identiquement, que celle située entre les p. X des l. à 10 pp. soit l'ébauche du processus médio-ventral situé entre les p. X des l. à 11 pp., et ainsi de suite. Puisqu'il n'existe pas, d'après les observations de MICHELbacher (1938) sur *Scutigera immaculata* Newp., de mues intercalaires entre celles qui permettent à l'animal d'acquiescer une nouvelle paire de pattes, il semble que la mue séparant 2 stades larvaires s'accompagne de la transformation de l'ébauche de processus en un organe parfait et de la formation d'une nouvelle ébauche entre les pattes apparues au cours de cette mue.

Affinités. — Cette espèce est proche de *Millotellina splendens* et de *M. parva* par la répartition des macrochètes tergaux, les proportions et la pilosité des filières ; elle s'en distingue nettement par la forme des processus médio-ventraux.

Laboratoires de Zoologie du Muséum et de la Faculté des Sciences de Nancy.

BIBLIOGRAPHIE

- JUPEAU (L.). Contribution à l'étude des Symphyles de Nosy Be et de la Réunion. *Mém. Inst. scient. Madagascar*, à l'impression.
1938 MICHELbacher (A. E.). The biology of the Garden Centipede, *Scutigera immaculata*. *Hilgardia*, 11, pp. 55-148.